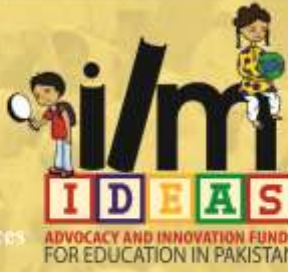


I-SAPS

Institute of  
Social and Policy Sciences



PP-208

# لودھراں

## تعلیمی صورتحال



تعلیم تک رسائی کا حق



معیاری تعلیم کا حق



تعلیم اور عوامی رہنماؤں کی ذمہ داری

the 1990s, the number of people with a diagnosis of schizophrenia has increased in many countries (1).

There is a growing awareness of the need to improve the quality of life of people with schizophrenia. This has led to a focus on the development of psychosocial interventions, which aim to help people with schizophrenia to live more independently and to participate more fully in society (2).

One of the most common psychosocial interventions is cognitive behavioural therapy (CBT). CBT is a form of therapy that helps people to change their thoughts and feelings, and to develop new ways of coping with their problems (3).

CBT has been shown to be effective in helping people with schizophrenia to manage their symptoms, and to improve their social functioning (4). However, there is still a need to develop new and improved CBT interventions (5).

One of the main challenges in developing new CBT interventions is to ensure that they are tailored to the needs of people with schizophrenia. This is because people with schizophrenia often have a range of difficulties, including problems with memory, attention, and social skills (6).

One way to address these difficulties is to use a range of different techniques, such as role-play, self-monitoring, and problem-solving (7). However, it is important to ensure that these techniques are used in a way that is appropriate to the needs of each individual (8).

Another challenge in developing new CBT interventions is to ensure that they are acceptable to people with schizophrenia. This is because people with schizophrenia often have a range of beliefs and attitudes, and it is important to ensure that the intervention is consistent with these (9).

One way to address this challenge is to involve people with schizophrenia in the development of the intervention. This can be done through a range of methods, such as focus groups, interviews, and surveys (10).

Another challenge in developing new CBT interventions is to ensure that they are cost-effective. This is because the cost of developing and delivering a new intervention can be high, and it is important to ensure that the intervention is worth the cost (11).

One way to address this challenge is to use a range of different methods to evaluate the cost-effectiveness of the intervention. This can be done through a range of methods, such as cost-benefit analysis, cost-effectiveness analysis, and quality-adjusted life expectancy (QALY) analysis (12).

Another challenge in developing new CBT interventions is to ensure that they are sustainable. This is because the cost of delivering a new intervention can be high, and it is important to ensure that the intervention can be delivered in the long term (13).

One way to address this challenge is to use a range of different methods to evaluate the sustainability of the intervention. This can be done through a range of methods, such as stakeholder analysis, and sustainability analysis (14).

Another challenge in developing new CBT interventions is to ensure that they are evidence-based. This is because the use of evidence-based interventions has been shown to be more effective than the use of non-evidence-based interventions (15).

One way to address this challenge is to use a range of different methods to evaluate the evidence base for the intervention. This can be done through a range of methods, such as systematic reviews, and meta-analyses (16).

Another challenge in developing new CBT interventions is to ensure that they are culturally sensitive. This is because the cultural context can have a significant impact on the effectiveness of an intervention (17).

One way to address this challenge is to use a range of different methods to evaluate the cultural sensitivity of the intervention. This can be done through a range of methods, such as cultural adaptation, and cultural competence (18).

Another challenge in developing new CBT interventions is to ensure that they are accessible. This is because the cost of delivering a new intervention can be high, and it is important to ensure that the intervention is accessible to all people who need it (19).

One way to address this challenge is to use a range of different methods to evaluate the accessibility of the intervention. This can be done through a range of methods, such as health equity analysis, and health equity impact analysis (20).

Another challenge in developing new CBT interventions is to ensure that they are acceptable to the public. This is because the public's views on mental health can have a significant impact on the effectiveness of an intervention (21).

One way to address this challenge is to use a range of different methods to evaluate the public's views on the intervention. This can be done through a range of methods, such as public consultation, and public participation (22).

Another challenge in developing new CBT interventions is to ensure that they are acceptable to the professionals. This is because the professionals' views on mental health can have a significant impact on the effectiveness of an intervention (23).

One way to address this challenge is to use a range of different methods to evaluate the professionals' views on the intervention. This can be done through a range of methods, such as professional consultation, and professional participation (24).

Another challenge in developing new CBT interventions is to ensure that they are acceptable to the funders. This is because the funders' views on mental health can have a significant impact on the effectiveness of an intervention (25).

One way to address this challenge is to use a range of different methods to evaluate the funders' views on the intervention. This can be done through a range of methods, such as funder consultation, and funder participation (26).

Another challenge in developing new CBT interventions is to ensure that they are acceptable to the patients. This is because the patients' views on mental health can have a significant impact on the effectiveness of an intervention (27).

One way to address this challenge is to use a range of different methods to evaluate the patients' views on the intervention. This can be done through a range of methods, such as patient consultation, and patient participation (28).

Another challenge in developing new CBT interventions is to ensure that they are acceptable to the community. This is because the community's views on mental health can have a significant impact on the effectiveness of an intervention (29).

One way to address this challenge is to use a range of different methods to evaluate the community's views on the intervention. This can be done through a range of methods, such as community consultation, and community participation (30).

## PP-208 لوڈھراں : تعلیمی صورتحال

انسٹی ٹیوٹ آف سوشل اینڈ پالیسی سائنسز اور علم آئیڈیاز بطور ادارہ یہ خیال کرتے ہیں کہ اگر سیاسی قیادت اور ماہرین تعلیم کے درمیان ایک مضبوط رابطہ اور تعاون پیدا ہو جائے تو ملک میں بہتر تعلیمی اصلاحات کا نفاذ ممکن ہو سکتا ہے۔ چونکہ سیاسی قیادت اور سیاسی جماعتیں نہ صرف تعلیمی پالیسی کے ذمہ دار ہیں بلکہ اس پالیسی کو کامیابی کے ساتھ لاگو کرنے میں بھی ان کا اہم کردار ہے۔ اس لیے ضروری ہے کہ ان کی شراکت معنی خیز اور مثبت نتائج کی حامل ہو۔

عوامی نمائندوں کی حمایت اور دلچسپی کے بغیر کسی بھی حلقہ میں تمام بچوں کی تعلیم تک رسائی اور معیاری تعلیم کا خواب شرمندہ تعبیر نہیں ہو سکتا۔ چونکہ تمام سیاسی جماعتیں عوام کی نمائندہ ہیں اس لیے وہ تعلیم کے متعلق قانون سازی اور اس کے نفاذ کے لیے موثر کردار ادا کر سکتے ہیں۔ اس سلسلے میں وہ اپنی جماعت کے قائدین اعلیٰ سطح کے عہدیداران اور پارٹی کارکنوں کو بھی اس کی اہمیت بیان کر سکتے ہیں۔

ہم یہ سمجھتے ہیں کہ اگر عوام حلقہ میں موجود سیاسی جماعتوں اور عوامی نمائندوں سے عہد لیں تو یقیناً تعلیمی پالیسی سازی اور اس کے نفاذ میں بہتری آ سکتی ہے جس سے حلقہ میں تعلیم کی صورتحال کو بہتر کیا جا سکتا ہے اور تمام بچوں کی تعلیم تک رسائی اور معیاری تعلیم کو ممکن بنایا جا سکتا ہے۔ اس تناظر میں یہ ضروری ہے کہ حلقہ کی تعلیمی صورتحال کے بارے میں عوام اور عوامی نمائندگان بہتر طور پر آگاہ ہوں۔ اس مقصد کے لیے یہ معلوماتی کتابچہ تیار کیا گیا ہے جو کہ حلقہ کی تعلیمی صورتحال کے بارے میں معلومات و اعداد و شمار فراہم کرتا ہے تاکہ ان معلومات کو عوام الناس اور عوامی نمائندگان تعلیمی بہتری کیلئے استعمال کر سکیں۔



نقشہ

PP-208

لوڈھراں

حلقہ میں محور نمائند سکولوں کی تعداد: 193

اساتذہ کی تعداد: 861

داخل شدہ بچوں کی تعداد: 25507

مرد رائے دہندگان کی تعداد: 67715

خواتین رائے دہندگان کی تعداد: 60307

کل تعداد رائے دہندگان: 128022

اگر ہم حلقہ کی تعلیمی حالت کا جائزہ لیں تو وہ کچھ اس طرح ہے۔

## سکولوں میں عدم دستیاب سہولتیں:

حلقہ میں موجود سرکاری سکولوں میں بہت سی بنیادی سہولتوں کا فقدان ہے اور موجودہ سہولتوں کی حالت بھی ناگفتہ بہ ہے اس صورتحال کی ذمہ داری یقیناً بطور شہری ہم سب پر بھی ہے اگر ارباب اختیار اور شہری اپنے فرائض کو بخوبی سمجھیں تو یہ صورتحال یقیناً بہتر ہو سکتی ہے۔

## پینے کا پانی:



پینے کے پانی سے  
محروم سکولوں کی  
تعداد

07

حلقہ میں 07 سکول ایسے ہیں جہاں پانی کی سہولت موجود نہیں ہے۔ جو کہ عوامی نمائندگان اور محکمہ تعلیم کے متعلقین کی توجہ چاہتی ہے

## بیت الخلاء کی سہولت:



بیت الخلاء کے  
بغیر سکولوں کی  
تعداد

01

بیت الخلاء کی فراہمی ایک بنیادی ضرورت ہے لیکن 01 سکول ایسا ہے جہاں یہ سہولت موجود نہیں ہے۔ جو کہ عوامی نمائندگان اور محکمہ تعلیم کے متعلقین کی توجہ چاہتی ہے



## چار دیواری:



بغیر چار دیواری  
کے سکولوں کی  
تعداد

06

حلقہ میں چار دیواری کے بغیر سکولوں کی تعداد 06 ہے۔ سکولوں کی چار دیواری اور خاص طور پر لڑکیوں کے سکول کی چار دیواری انتہائی اہم ہے جبکہ کچھ سکول اس سہولت سے محروم ہیں اور ارباب اختیار (عوامی نمائندگان) کی توجہ کے طالب ہیں۔

## بجلی کی سہولت:



بجلی کی سہولت سے  
محروم سکولوں کی  
تعداد

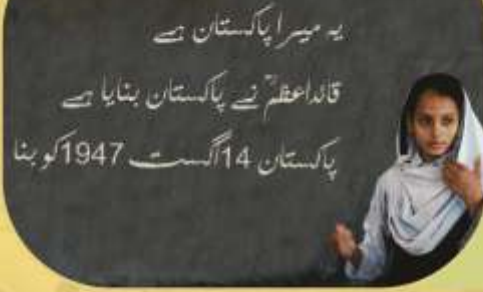
41

حلقہ میں 41 سکول ایسے ہیں جو بجلی کی سہولت سے محروم ہیں اور طلباء سخت گرمی میں بغیر بجلی کی سہولت کے سکول میں پڑھتے ہیں جس سے ان کے سیکھنے کے عمل میں بہت زیادہ رکاوٹ پیدا ہوتی ہے اور مطلوبہ نتائج حاصل نہیں ہوتے۔

## تعلیمی معیار:

حلقہ کے مطابق تعلیمی معیار کے اعداد و شمار موجود نہیں ہیں جس سے یہ مشکل ہے کہ ہم ہر حلقے کے طلباء کے تعلیمی معیار کا تجزیہ کر سکیں تاہم ضلع کی تعلیمی صورتحال کا جائزہ لیں تو یہ بات سامنے آتی ہے کہ تعلیمی معیار انتہائی نیچے ہے۔ جسکو بہتر بنانے کی ضرورت ہے اور عوامی نمائندگان اور ارباب اختیار کے لیے توجہ طلب ہے۔ جسے بہتر کرنے کی ضرورت ہے۔ یہ صورتحال اس بات کا تقاضا کرتی ہے کہ عوامی نمائندے اور محکمہ تعلیم کے متعلقین فوری عملی اقدامات کریں۔

37 فیصد بچے



تیسری کا اس کے  
37 فیصد بچے اردو  
کا ایک جملہ بھی  
نہیں پڑھ سکتے۔

اردو: ضلع میں دی جانے والی تعلیم کا معیار بھی اتنا قابل فخر نہیں ہے۔ تیسری کا اس کے 37 فیصد بچے اردو کا ایک جملہ بھی نہیں پڑھ سکتے۔

29 فیصد بچے



تیسری کا اس کے  
29 فیصد بچے  
انگریزی کا ایک  
لفظ بھی نہیں پڑھ  
سکتے۔

انگریزی: انگریزی مضمون میں بھی صورتحال اس سے مختلف نہیں ہے۔ تیسری کا اس کے 29 فیصد بچے انگریزی کا ایک لفظ بھی نہیں پڑھ سکتے۔

55 فیصد بچے



تیسری کا اس کے  
55 فیصد بچے  
تفریق کا ایک  
سوال بھی حل نہیں  
کر سکتے۔

ریاضی: ریاضی کے مضمون میں بچوں کی تعلیمی حالت نہایت مایوس کن ہے تیسری کا اس کے 55 فیصد بچے تفریق کا ایک سوال بھی حل نہیں کر سکتے۔

## ضلع کا تعلیمی بجٹ:

### ضلع کا تعلیمی بجٹ

1 ارب 96 کروڑ  
72 لاکھ 20 ہزار  
روپے

گھڑوں کی مدد میں دی جانے والی رقم  
1 ارب 89 کروڑ 20 لاکھ روپے

دیگر اشیاء اور سروسوں اور دیگر اخراجات  
7 کروڑ 52 لاکھ 20 ہزار روپے

ضلع کے تعلیمی بہنوں میں ترقیاتی مدد میں جنس کی جانے والی رقم:  
2 کروڑ 17 لاکھ 70 ہزار روپے

ظفر تعمیر کو دی جانے والی سو بائی ترقیاتی مدد  
21 کروڑ 90 لاکھ روپے



اگر ہم ضلع کے تعلیمی بجٹ (2012-13) کا تجزیہ کریں  
ہے۔ جبکہ بجٹ کا زیادہ تر حصہ صرف گھڑوں کی مدد میں  
صرف 219,000,000 روپے تھی جو سکولوں میں بنیادی  
کے بغیر سکول کی فراہمی کے لئے انتہائی کم ہے۔

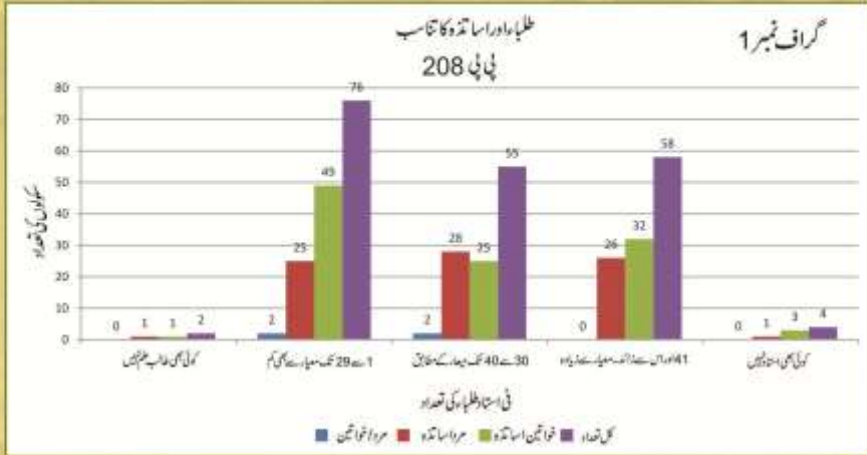


تو یہ بات سامنے آتی ہے کہ ترقیاتی مدد میں جنس ہونے والی رقم 21,770,000 روپے  
مختص کیا گیا ہے۔ سو بائی حکومت کی طرف سے ترقیاتی مدد میں دی جانے والی رقم  
سکولوں (بغیر پائی بنگل کے بغیر، لیوین کے بغیر، چار روپاری کے بغیر، کھیل کے میدان



## سرکاری سکولوں میں طلباء اور اساتذہ کا تناسب

درج ذیل میں دیئے گئے تینوں گراف حلقہ میں طلباء اور اساتذہ کا تناسب کو ظاہر کرتے ہیں۔ ان گراف میں دیئے گئے اعداد و شمار سے ظاہر ہوتا ہے کہ حلقہ کے کچھ سکولوں میں طلباء اور اساتذہ کا تناسب بہتر کرنے کی ضرورت ہے تاکہ انسانی وسائل کے استعمال کو مناسب اور موزوں بنایا جاسکے۔ عوامی رہنماء اور ارباب اختیار اس مسئلہ کے حل کیلئے اپنی ذمہ داری کا احساس کرتے ہوئے بھرپور کوششیں کریں۔



درج بالا گراف نمبر 1 میں اعداد و شمار کے مطابق اس حلقہ میں 76 ایسے سکول ہیں جہاں محض 1 سے 29 طلباء کیلئے ایک استاد متعین ہے جو کہ وسائل کے ضیاع کے مترادف ہے جسے موزوں (Rationalize) بنانے کی ضرورت ہے۔ اسی طرح 58 سکول ایسے ہیں جہاں 41 یا اس سے زیادہ طلباء کیلئے ایک استاد مقرر ہے جو کہ مقرر شدہ معیار سے کافی کم ہے۔ اوپر دیئے گئے اعداد و شمار ارباب اختیار کیلئے توجہ طلب ہیں تاکہ طلباء اور اساتذہ کا تناسب اس طرح سے کیا جائے کہ انسانی وسائل کو موزوں بنایا جاسکے۔ اور حکومت پنجاب کے مقرر کردہ معیار (40 طلباء کیلئے ایک استاد ہے) کے مطابق کیا جائے تاکہ طلباء کو مناسب وقت اور توجہ دی جاسکے اور تعلیمی معیار میں بہتری ممکن ہو سکے۔ یہ تمام صورتحال اس بات کی غمازی کرتی ہے کہ عوامی نمائندے خاص طور پر حلقہ کے ایم پی اے صاحب اہلکار اپنا بھرپور کردار ادا کریں اور اس تحقیق کے نتیجے میں سامنے آنے والے ان مسائل کو ممکنہ حد تک حل کرنے کی کوشش کریں۔



## گراف نمبر 2

طلباء اساتذہ کا تناسب  
اپریل 2008



گراف نمبر 1 میں دیے گئے اعداد و شمار میں سے 4 سکولوں کے نام گراف نمبر 2 میں دیے گئے ہیں جہاں سے 10 طلباء کیلئے ایک استاد مختص ہے۔ اس کا مطلب ہے کہ یہاں اساتذہ کی تعداد بچوں کی تعداد کے لحاظ سے زیادہ ہے جس کو موزوں (Rationalize) بنانے کی اشد ضرورت ہے تاکہ ایسے سکولوں میں اساتذہ کی ضرورت پوری کی جاسکے جہاں اساتذہ کی کمی ہے۔ توقع کی جاتی ہے کہ اس توجہ طلب مسئلے کو حل کرنے کیلئے جلد پیشرفت کی جائے گی۔



گراف نمبر 3 میں دیے گئے اعداد و شمار میں سے 6 سکولوں کے نام گراف نمبر 3 میں دیئے گئے ہیں جہاں 80 سے 180 طلباء کیلئے ایک استاد ہے جو کہ حکومت پنجاب کے مقرر کردہ معیار کے اعتبار سے انتہائی غیر متوازن ہے۔ یہ تناسب 1:40 ہونا چاہیے۔ اس تناسب کو معیار کے مطابق کرنے کیلئے عوامی نمائندوں، مشہریوں اور شعبہ تعلیم کے متعلقین کی فوری توجہ کی ضرورت ہے۔

## رائے دہندگان: ہمارے بچوں کو معیاری تعلیم چاہیے

حلقہ میں 128022 رجسٹرڈ رائے دہندگان ہیں۔ ان میں خواتین ووٹر کی تعداد 60307 اور مرد ووٹر کی تعداد 67715 ہے۔ ووٹ کی اہمیت کو جانتے ہوئے رائے دہندگان اپنے بچوں کی تعلیم کی بہتری کے لئے بڑھ کر آگے آئیں اور عوامی نمائندوں سے مطالبہ کریں کہ انہیں اپنے بچوں کے لیے معیاری تعلیم چاہیے

تجربوں سے یہ بات سامنے آئی ہے کہ تعلیم اور سیاست کا آپس میں گہرا تعلق ہے۔ اگر اس رابطے کی اہمیت کو مد نظر رکھتے ہوئے تمام متعلقہ افراد کو اس بات پر راضی کیا جائے کہ وہ اپنے بچوں کی بہتر تعلیم کے لئے عوامی نمائندگان سے اس بات کا عہد لیں کہ وہ حلقہ میں ان کے بچوں کی تعلیم کے لئے خاطر خواہ اقدامات کریں گے۔

- گورنمنٹ گرلز پرائمری سکول بھوت پور
- گورنمنٹ گرلز پرائمری سکول بوہڑنگاہ
- گورنمنٹ گرلز پرائمری سکول 2 ایم
- گورنمنٹ گرلز پرائمری باقی دھنوت کھوڑنکا
- گورنمنٹ گرلز پرائمری سکول رپڑنمبر 1
- گورنمنٹ مسجد کتب سکول دربار مہر شاہ
- گورنمنٹ مسجد کتب سکول جھوک آہیر



- گورنمنٹ بوائز پرائمری سکول متبول واہ







6 سکولوں کے لئے  
چار دیواری چاہتے

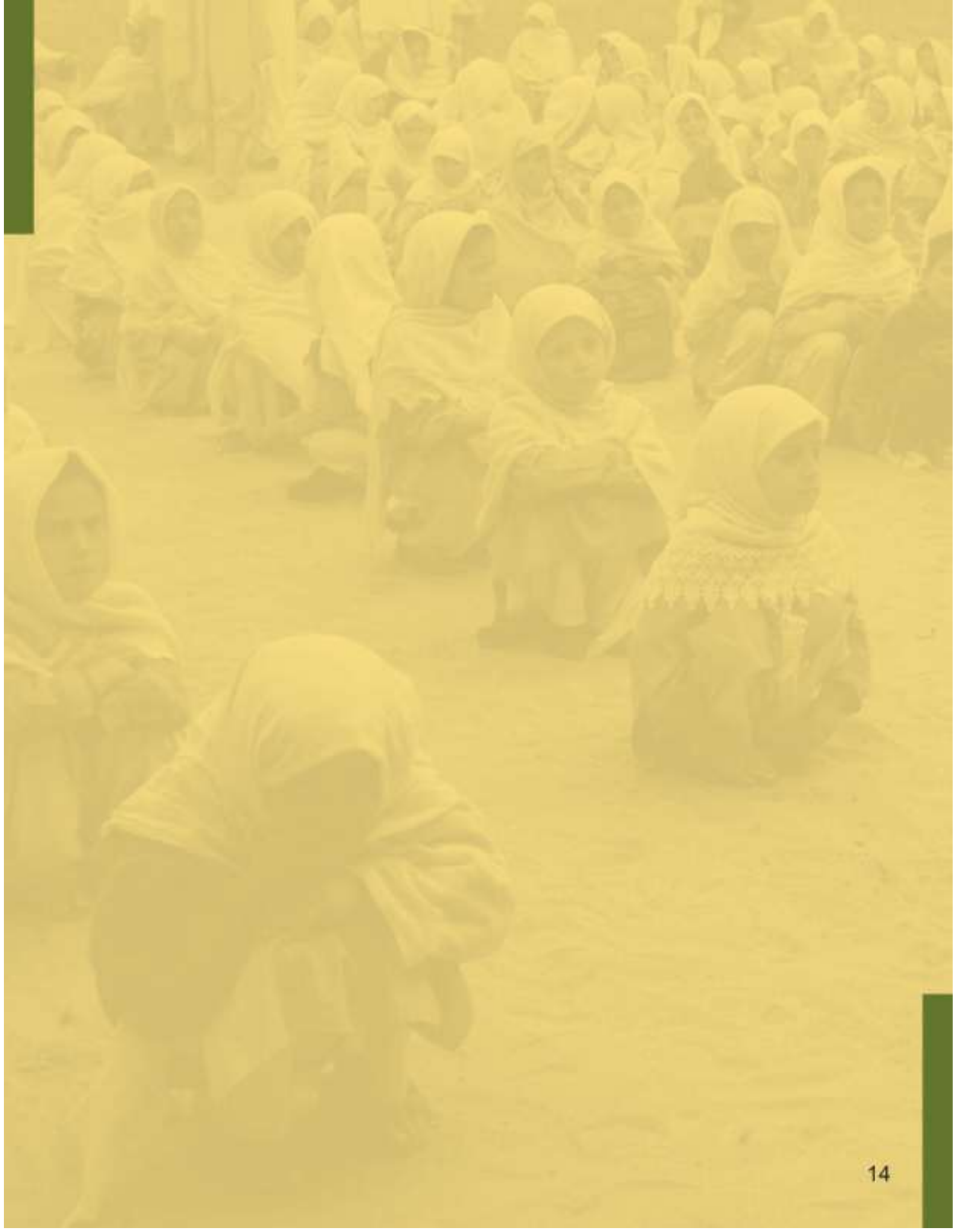
- گورنمنٹ ہوائیز پرائمری سکول مقبول واہ
- گورنمنٹ ہوائیز پرائمری سکول گل گل پور
- گورنمنٹ گریڈ پرائمری سکول جھنڈیر واہ
- گورنمنٹ گریڈ پرائمری سکول بوہڑنگاؤ
- گورنمنٹ گریڈ پرائمری سکول 12 ایم
- گورنمنٹ گریڈ پرائمری سکول اور شاہ کیانی نمبر 1



41 سکولوں کے  
لئے کھلی چاہتے

- گورنمنٹ ہوائیز پرائمری سکول مقبول واہ دیو پور
- گورنمنٹ ہوائیز پرائمری سکول مانجھا کولہ دیو پور
- گورنمنٹ ہوائیز پرائمری سکول رسول پور دیو پور
- گورنمنٹ ہوائیز پرائمری سکول چنگ نمبر 14 ایم
- گورنمنٹ گریڈ پرائمری سکول 120 ایم
- گورنمنٹ گریڈ پرائمری سکول 77-275: 5 بیوی بی
- گورنمنٹ گریڈ پرائمری سکول 18 ایم
- گورنمنٹ گریڈ پرائمری سکول چنگ 122 ایم
- گورنمنٹ گریڈ پرائمری سکول 331: 3 بیوی بی
- گورنمنٹ گریڈ پرائمری سکول مقبول واہ
- گورنمنٹ گریڈ پرائمری سکول جھنڈیر واہ
- گورنمنٹ گریڈ پرائمری سکول سبز
- گورنمنٹ گریڈ پرائمری سکول جھوت پور
- گورنمنٹ گریڈ پرائمری سکول جھالا
- گورنمنٹ گریڈ پرائمری سکول بوہڑنگاؤ
- گورنمنٹ گریڈ پرائمری سکول مانجھا کولہ
- گورنمنٹ گریڈ پرائمری سکول چنگ 295: 4 بیوی بی
- گورنمنٹ گریڈ پرائمری سکول کوٹ حاتی
- گورنمنٹ ہوائیز پرائمری سکول جھنڈی والا

- گورنمنٹ یوازہ پرائمری سکول ال گھمائی
- گورنمنٹ یوازہ پرائمری سکول عنایت علی
- گورنمنٹ یوازہ پرائمری سکول دین پور
- گورنمنٹ یوازہ پرائمری سکول نرائن والا
- گورنمنٹ یوازہ پرائمری سکول کوٹلہ نرائن
- گورنمنٹ یوازہ پرائمری سکول 30 ایم کمر وڈ پکا
- گورنمنٹ گرلز پرائمری سکول رپن نمبر 2
- گورنمنٹ گرلز پرائمری سکول میر مراد والا
- گورنمنٹ گرلز پرائمری سکول بیچہ چراغ
- گورنمنٹ گرلز پرائمری سکول ہاشمی دست کھروڈ پکا
- گورنمنٹ گرلز پرائمری سکول دین پور پست مس سائبر
- گورنمنٹ گرلز پرائمری سکول پروو جسمیم
- گورنمنٹ گرلز پرائمری سکول عنایت علی والا
- گورنمنٹ گرلز پرائمری سکول قریشی والا نمبر 1
- گورنمنٹ گرلز پرائمری سکول نور شاہ گلیانی نمبر 2
- گورنمنٹ گرلز پرائمری سکول کھوکھراں
- گورنمنٹ گرلز پرائمری سکول رپن نمبر 1
- گورنمنٹ مسجد کتب سکول دربار میر شاہ
- گورنمنٹ مسجد کتب سکول تربت پور
- گورنمنٹ مسجد کتب سکول بیچہ چراغ
- گورنمنٹ مسجد کتب سکول آسٹی جاوہ
- گورنمنٹ مسجد کتب سکول جھوک آہیر







انسٹی ٹیوٹ آف سوشل اینڈ پالیسی سائنسز (I-SAPS) ایک قومی اور پالیسی سازی میں معاونت کرنے والا ادارہ ہے جو سماجی، معاشی و قانونی موضوعات پر تحقیق میں سرگرم عمل ہے۔ شعبہ تعلیم I-SAPS کا ایک اہم تحقیقی موضوع ہے۔ I-SAPS نے پاکستان میں دفاعی اور صومالیائی سٹیج شعور، تعلیم کی منتقلی، جہوں پر تحقیق کی ہے جن میں تعلیم کیلئے محض کیے جانے والے بجٹ اور اس کا استعمال، تعلیم کیلئے کیے جانے والی قانون سازی اور تعلیمی شعبہ کا انتظام و انصرام وغیرہ شامل ہیں۔

منظوم لوہراں میں تعلیمی صورت حال میں بہتری لانے کی خاطر انسٹی ٹیوٹ آف سوشل اینڈ پالیسی سائنسز (I-SAPS) علم آئیڈیاز (IIm Ideas) کے ساتھ مل کر کام کر رہا ہے۔  
یہ معلوماتی کتابچہ I-SAPS نے علم آئیڈیاز کی معاونت سے تیار کیا ہے۔ علم آئیڈیاز کا اس کتابچے کے مندرجات سے متعلق ہونا ضروری نہیں ہے۔

### مزید معلومات کیلئے



[www.i-saps.org](http://www.i-saps.org)



[info@i-saps.org](mailto:info@i-saps.org)



051-111-739-739



@I\_SAPS



facebook.com/I-SAPS